

**ΑΝΑΠΤΥΞΙΑΚΟΣ ΣΥΝΔΕΣΜΟΣ ΔΥΤΙΚΗΣ ΑΘΗΝΑΣ**

Αρκαδίας 37, Περιστέρι, 121-32

Τηλ.: 2105745826, Fax: 2105759547

www.asda.gr - info@asda.gr

: : Γενική Διεύθυνση : Διεύθυνση Ενδιάμεσου
Φορέα Διαχείρισης

Περιστέρι 25/6/2021

Αρ. Πρωτ.: 3081

Προς: Περιφερειάρχη Αττικής
κ. Πατούλη Γεώργιο
gperatt@patt.gov.gr
Λ. Ανδρέα Συγγρού 15-17
Αθήνα, Τ.Κ. 11743
Τηλ.: 210 6914145, Fax: 210 6984182

Κοιν.: ΕΙΔΙΚΗ ΥΠΗΡΕΣΙΑ ΔΙΑΧΕΙΡΙΣΗΣ
ΕΠΙΧΕΙΡΗΣΙΑΚΟΥ ΠΡΟΓΡΑΜΜΑΤΟΣ
ΠΕΡΙΦΕΡΕΙΑΣ ΑΤΤΙΚΗΣ
e-mail: attiki@mou.gr
Υπόψη: κου Δημήτριου Δράση

Παράδοση: Με email

Θέμα: Σχεδιασμός ΕΠ Αττική 2021-2027 – Διαβούλευση επί της Στρατηγικής

Κύριε Περιφερειάρχη,

Η Περιφέρεια Αττικής αποτελεί μια αναγνωρίσιμη Ευρωπαϊκή Μητρόπολη, με έναν συνεχώς αναβαθμιζόμενο ρόλο στους τομείς των επενδύσεων που συνδέονται με τον ψηφιακό μετασχηματισμό, την καινοτομία, τις μεταφορές, την επιλογή εγκατάσταση διεθνούς εμβέλειας επιχειρήσεων, τον τουρισμό, τον πολιτισμό και την ποιότητα ζωής^[1].

Από την άλλη πλευρά, η Αττική χαρακτηρίζεται από έντονες διαρθρωτικές και κοινωνικές ανισότητες, οι οποίες δοκιμάζουν την κοινωνική συνοχή και την ανταγωνιστικότητά της, στο πλαίσιο του ευρωπαϊκού ανταγωνισμού. Σύμφωνα με το ESPON, θα πρέπει να αναγνωρισθεί η σημασία και η επίδραση των «λειτουργικών αστικών περιοχών» της Περιφέρειας (functional urban areas / FUAs)^[2] και να αρθούν τα όποια διοικητικά ή άλλα εμπόδια για την άσκηση των κατάλληλων αναπτυξιακών πολιτικών.

Η επιλογή κατά την Π.Π. 2014-2020 του χωρικού εργαλείου των ΒΑΑ/ΟΧΕ συνέδραμε την άρση του κατακερματισμού των παρεμβάσεων και την στήριξη της Μητροπολιτικότητας ήδη ανεπτυγμένων περιοχών της Περιφέρειας («δίπολο» Αθήνας-Πειραιά), αλλά και δυναμικών περιοχών, όπως η Δυτική Αθήνα και ο Νότιος Τομέας Αθηνών. Οι δύο αυτές λειτουργικές περιοχές χαρακτηρίζονται από δια-δημοτική συνεργασία, που αποτελεί ένα σημαντικό δίδαγμα της τρέχουσας Π.Π. που δεν σημειώνεται στο κείμενο της διαβούλευσης (concept paper).

Ειδικότερα, η Δυτική Αθήνα υιοθέτησε στο πλαίσιο της ΒΑΑ/ΟΧΕ 2014-2020 μια διπλή στρατηγική, που απηχεί την αναπτυξιακή και τη διαρθρωτική προσέγγιση της ανάπτυξης της Δυτικής Αθήνας,

Στο πλαίσιο της νέας Προγραμματικής Περιόδου, λαμβανομένων υπόψη των εξελίξεων στο διεθνή ανταγωνισμό, τις επιπτώσεις της πανδημίας του covid-19, την ταχεία μετάβαση του

αναπτυξιακού μοντέλου της χώρας στον ψηφιακό και πράσινο μετασχηματισμό της οικονομίας και της κοινωνίας, καθώς και των στρατηγικών παρεμβάσεων και επενδύσεων του Ταμείου Ανάκαμψης, η Περιφέρεια Αττικής θα πρέπει να στηρίξει ένα δυναμικό εξωστρεφές μοντέλο, να ενισχύσει την μητροπολιτικότητά της, να αμβλύνει τις ενδοπεριφερειακές ανισότητες, να δρομολογήσει τους αναγκαίους μετασχηματισμούς, συμπεριλαμβανομένου και του ανθρώπινου δυναμικού, να εδραιώσει την πολλαπλή ανθεκτικότητα σε περιβαλλοντικούς και κοινωνικούς όρους και να αξιοποιήσει τα διαθέσιμα χωρικά εργαλεία.

Στο πλαίσιο αυτό, θα πρέπει να γίνουν οι αναγκαίες προσαρμογές στο κείμενο της διαβούλευσης, στο βαθμό που αυτό αντανάκλα στην προετοιμασία του νέου ΠΕΠ Αττικής 2021-2027, με μια πιο ξεκάθαρη ορατή και συνολική στρατηγική που να συμπεριλαμβάνει τις παραπάνω προϋποθέσεις, λαμβάνοντας υπόψη τη χωρική διάσταση σε όλες τις πολιτικές, ακόμα και στην τόνωση της δημιουργίας θέσεων απασχόλησης, την προσέλκυση επενδύσεων, την ανάπτυξη μηχανισμών ισόρροπης ανάπτυξης (συνδυασμός κατανομής πόρων Τομεακών Προγραμμάτων της Π.Π. 2021-2027, ΠΕΠ, Ταμείου Ανάκαμψης κ.λπ.) και, βεβαίως, της διακυβέρνησης του όλου εγχειρήματος, σύμφωνα και με τις διεθνείς ή/και τις ευρωπαϊκές καλές πρακτικές^[3].

Για να υπάρξει συνέπεια ανάμεσα στην περιφερειακή, τις εθνικές θεματικές στρατηγικές και τις επιμέρους περιφερειακές στρατηγικές, απαιτείται η συγκρότηση και αναφορά σε μια ευρύτερη περιφερειακή αναπτυξιακή στρατηγική, υποσύνολο της οποίας να αποτελεί η υπό διαβούλευση στρατηγική στο πλαίσιο του ΠΕΠ Αττικής 2021-2027.

Ενδεικτικά, στο πλαίσιο της διαβούλευσης και, επί του κειμένου concept paper, αναφέρονται τα ακόλουθα:

- Στην ανάλυση υφιστάμενης κατάστασης θα πρέπει να αναδειχθούν οι ενδοπεριφερειακές ανισότητες, οι προκλήσεις πρόληψης και αντιμετώπισης των φαινομένων κοινωνικής υποβάθμισης και διαχωρισμού, σε συνδυασμό με την ύπαρξη θυλάκων, λαμβάνοντας υπόψη πιθανές εξάρσεις που απορρέουν από τις επιπτώσεις του covid-19.
- Η Ενότητα 3.1 του κειμένου θα πρέπει να συμπληρωθεί με συγκριτικά στοιχεία σε χωρικό / κοινωνικό επίπεδο και να μην παραμείνει στην παράθεση οριζόντιας πληροφορίας, ώστε η αποτύπωση των στρατηγικών και επιχειρησιακών στόχων να διακρίνεται σε μια λογική παρέμβασης (logic intervention).
- Θα πρέπει να αναδειχθούν και να κωδικοποιηθούν οι στρατηγικές χωρικές παρεμβάσεις μέσω του Ταμείου Ανάκαμψης, συνδυαστικά με άλλες εμβληματικές επενδύσεις και να ενσωματωθούν στην ανάλυση ευκαιριών / αδυναμιών, προκειμένου να διασφαλισθεί συντονισμός, συμπληρωματικότητα και εστίαση επενδύσεων μέσω ΕΣΠΑ (γενικά) και ΟΧΕ (ειδικά, με έμφασης στις ΒΑΑ) και στόχευση σε συγκεκριμένες ΟΧΕ λοιπών στρατηγικών, καθώς διαφαίνεται μία «διάχυση» σε πλήθος χωρικών στρατηγικών, που αίρει την στόχευση της μητροπολιτικότητας.
- Στην ενότητα των «διδασμάτων» αναφέρονται δράσεις της Περιφέρειας, όπως:
 - η «ενεργοποίηση του Παρατηρητηρίου Κοινωνικής Ένταξης Αττικής (Social-Network)» και ουδόλως οι Κοινωνικές Δομές πεδίου των Δήμων μέσω των οποίων παρέχονται καθημερινά υπηρεσίες διασφάλισης της κοινωνικής συνοχής,
 - η «σύσταση και λειτουργία Περιφερειακού Παρατηρητηρίου Αγοράς Εργασίας με διασύνδεση και με την επιχειρηματικότητα, αντικείμενο που περιλαμβάνεται στις αρμοδιότητες του νέου Αναπτυξιακού Οργανισμού της Περιφέρειας Αττικής ο οποίος συστάθηκε πρόσφατα και αναπτύσσει σημαντική δυναμική στα θέματα του ΕΣΠΑ», όπως και στην ενότητα 3.2.2 σχετικά με την «ενεργοποίηση του Αναπτυξιακού Οργανισμού της Περιφέρειας που συστάθηκε πρόσφατα και του ΚΕΚΠΑ που λειτουργεί υπό το Περιφερειακό Ταμείο Ανάπτυξης».
- Διαπιστώνεται δηλαδή μία γενικευμένη αναφορά σε Παρεμβάσεις με ταυτόχρονη επιλεκτική αναφορά σε συγκεκριμένες δράσεις και σε συγκεκριμένους φορείς, με χαμηλή αναφορά στο ρόλο των Δήμων.

- Η αναφορά στη μελέτη της Εθνικής Αρχής Συντονισμού για την αποτίμηση των χωρικών στρατηγικών της περιόδου 2014-2020, και, ιδίως στο συμπέρασμα ότι «η πρόβλεψη πλήρους εκχώρησης αρμοδιοτήτων στις Αστικές Αρχές για την υλοποίηση των ΟΧΕ-ΒΑΑ, δεν συνοδεύτηκε από αντίστοιχες παρεμβάσεις για την ενίσχυση της δυναμικότητας των Αστικών Αρχών (π.χ. ενίσχυση τους με στελέχη της ΜΟΔ) και όπου αυτή τελικά πραγματοποιήθηκε έγινε με σημαντική καθυστέρηση», είναι ενδιαφέρουσα, χωρίς να είναι σαφής και κατανοητή η ενσωμάτωση της επίλυσης του προβλήματος αυτού στον σχεδιασμό των ΟΧΕ της Π.Π. 2021-2027. Αποτελεί καιρίο σημείο της διαβούλευσης, λαμβανομένης υπόψη και της παραδοχής στην ενότητα 3.6.2 της «εμπειρίας από την υλοποίηση .. των ΒΑΑ/ΟΧΕ ... και της τεχνογνωσίας που έχει ήδη αποκτηθεί από τις αστικές αρχές..».
- Η διαπιστούμενη «χαμηλή σύνδεση δράσεων ΕΤΠΑ-ΕΚΤ» είναι αληθής, θα μπορούσε όμως να αναδειχθεί η καλή πρακτική της εμβληματικής, ολοκληρωμένης και ταυτόχρονα καινοτόμου παρέμβαση για την Επιχειρηματική Ανάταξη και Ανάπτυξης της Δυτικής Αθήνας (Sharing Platform Economy Perspective / SPEP), στο πλαίσιο της ΒΑΑ/ΟΧΕ Δυτικής Αθήνας.
- Γενικά, επειδή διαπιστώνεται η απουσία καλών πρακτικών από δράσεις Δήμων, θα προτείναμε να επανεξετασθεί και να συμπληρωθεί κατάλληλα η σχετική ενότητα.
- Τέλος, προτείνεται στις Ενότητες των Στόχων Πολιτικής (ΣΠ) 1, 2 και 4, να γίνεται συγκεκριμένη αναφορά σε στοχευμένη αξιοποίηση πόρων των συγκεκριμένων ΣΠ στο πλαίσιο των χωρικών στρατηγικών του ΣΠ-5..

Η νέα Στρατηγική της ΒΑΑ/ΟΧΕ της Δυτικής Αθήνας για την Π.Π. 2021-2027 θα εφαρμοσθεί σε μια διευρυμένη περιοχή παρέμβασης, η οποία αξιοποιεί τις δια-δημοτικές λειτουργικές σχέσεις και αναβαθμίζει τον αναπτυξιακό ρόλο της Δυτικής Αθήνας. Στους αρχικά επτά Δήμους Εταίρους ΒΑΑ/ΟΧΕ της Δυτικής Αθήνας 2014-2020, έχει προστεθεί ήδη ο Δήμος Κορυδαλλού, ενώ στην Π.Π. 2021-2027 προστίθεται ο Δήμος Φυλής, με συνέπεια η περιοχή παρέμβασης να αριθμεί πλέον εννέα Δήμους με πληθυσμό 600.000 περίπου κατοίκων (15,6% του πληθυσμού της Περιφέρειας) και έκτασης ίσης με το 4,6% της συνολικής έκτασης της Περιφέρειας Αττικής.

Στο πλαίσιο της προτεινόμενης χωρικής στρατηγικής της ΒΑΑ/ΟΧΕ Δυτικής Αθήνας Π.Π. 2021-2027 εντάσσονται νέες παρεμβάσεις, όπως η προστασία και ανάδειξη των Ορεινών Όγκων Αιγάλεω-Ποικίλου, καινοτόμες στρατηγικές (Πιλοτική Ψηφιακή Πρωτοβουλία Έξυπνης Διαβίωσης και Κοινωνικής Καινοτομίας στη Δυτική Αθήνα), πιλοτικές πρωτοβουλίες και μηχανισμοί (Ανάδειξη της Δυτικής Αθήνας ως Τουριστικού, Πολιτιστικού & Επιχειρηματικού Προορισμού) και ειδικές κοινωνικές στρατηγικές (μεταξύ των οποίων, η αντιμετώπιση της Παιδικής Φτώχειας / Child Guarantee και η ολοκληρωμένη πρόωθηση της Απασχόλησης των Νέων / Reinforced Youth Guarantee).

Οι δύο τελευταίες παρεμβάσεις, οφείλουν να είναι «ολοκληρωμένου χαρακτήρα», προτείνεται δε να ενταχθούν στις ΒΑΑ/ΟΧΕ, καθώς συμβάλλουν στην επίτευξη αντίστοιχων εθνικών στόχων. Αντίστοιχα, θα πρέπει να ενταχθούν στις απαιτήσεις πολιτικής του ΣΠ-4 (ενότητα 3.5.2 του κειμένου διαβούλευσης).

Οι Δήμοι της Δυτικής Αθήνας ήδη επεξεργάζονται την συνολική αναπτυξιακή στρατηγική της Δυτικής Αθήνας (με τη διευρυμένη περιοχή παρέμβασης που προαναφέρθηκε), ενώ ταυτόχρονα επικαιροποιείται το ΣΟΑΠ του 2015 (λαμβάνοντας υπόψη τη διευρυμένη περιοχή παρέμβασης) και σχεδιάζεται η χωρική αναπτυξιακή και διαρθρωτική στρατηγική, στο πλαίσιο της ΒΑΑ/ΟΧΕ. Η επίσημη έναρξη της διαβούλευσης θα ξεκινήσει εντός του Ιουνίου 2021, με την συγκρότηση «Θεματικών Ομάδων Εργασίας».

Οι Στρατηγικοί Στόχοι της ΒΑΑ/ΟΧΕ της Δυτικής Αθήνας για την Π.Π. 2021-2027 που θα προταθούν στη σχετική διαβούλευση είναι οι ακόλουθοι:

- Ενίσχυση/Εδραίωση της Αναπτυξιακής Δυναμικής της Δυτικής Αθήνας.
- Αστική Αναζωογόνηση & Βιώσιμη Αστική Κινητικότητα σε Διαδημοτικό Επίπεδο.
- Ενίσχυση της Μητροπολιτικότητας της Δυτικής Αθήνας και συμβολή στην επανατοποθέτηση της Αττικής στο Ευρωπαϊκό Σύστημα Μητροπόλεων.

- Ενίσχυση της Επιχειρηματικότητας, της Εξωστρέφειας και της Έξυπνης και Βιώσιμης Απασχόλησης – Έμφαση στη Βιομηχανική & Πράσινη Μετάβαση & Ανθεκτικότητα.
- Ενίσχυση της Ψηφιακής Μετάβασης & της Έξυπνης Διαβίωσης στο Αστικό Περιβάλλον.
- Πρωτοβουλίες, Παρεμβάσεις & Μηχανισμοί για την Ανάδειξη της Δυτικής Αθήνας ως Τουριστικού, Πολιτιστικού & Επιχειρηματικού Προορισμού.
- Ενίσχυση της Κοινωνικής Συνοχής και της Κοινωνικής . Αντιμετώπιση και επιτήρηση των επιπτώσεων της Πανδημίας του Covid-19, ιδίως στην κοινωνική συνοχή και τη δημόσια υγεία.

Κύριε Περιφερειάρχη,

Η συμβολή μας στη διαδικασία της διαβούλευσης πραγματοποιείται και μέσω της παρούσας κοινής επιστολής των Δήμων-Εταίρων της ΒΑΑ/ΟΧΕ της Δυτικής Αθήνας Π.Π. 2021-2027, λόγω της σημασίας της διατύπωσης συνολικών απόψεων επί της περιφερειακής αναπτυξιακής και χωρικής στρατηγικής, οι οποίες δεν είναι δυνατόν να συμπεριληφθούν στο τυποποιημένο ερωτηματολόγιο των Φορέων στο πλαίσιο της διαβούλευσης, παρά μόνο σε τμηματικές αναφορές, χωρίς να είναι πρόδηλη και συγκεκριμένη η συνδυαστική αντιμετώπιση από την πλευρά της Ομάδας Χάραξης Πολιτικής του νέου ΕΠ Αττικής 2021-2027.

Σχετικά επισυνάπτεται το αρχικό υπόμνημα κατανόησης των βασικών αρχών (concept paper) της χωρικής αναπτυξιακής στρατηγικής της ΒΑΑ/ΟΧΕ της Δυτικής Αθήνας για την Π.Π. 2021-2027.

Οι Δήμοι-Εταίροι της ΒΑΑ/ΟΧΕ της Δυτικής Αθήνας Π.Π. 2021-2027 θα υποβάλλουν αντίστοιχες προτάσεις επί του γενικού σχεδίου της διαβούλευσης, συμμετέχοντας ενεργά στον σχεδιασμό του νέου ΕΠ Αττική 2021-2027, αναγνωρίζοντας την σημασία, την κρισιμότητα και την χρησιμότητα της διαδικασίας ανοιχτής διαβούλευσης και διακυβέρνησης των αναπτυξιακών πολιτικών, με την ενεργό συμμετοχή της Αυτοδιοίκησης.

ΟΙ ΔΗΜΑΡΧΟΙ

των Δήμων-Εταίρων της ΒΑΑ/ΟΧΕ της Δυτικής Αθήνας Π.Π. 2021-2027

Λάμπρος Μίχος
Δήμαρχος Αγία Βαρβάρα

Γεώργιος Σταύρος Τσίρμας
Δήμαρχος Αγίων Αναργών - Καματερού

Ιωάννης Γκίκας
Δήμαρχος Αγιάλεω

Νίκος Ζενέτος
Δήμαρχος Λιού

Νίκος Χουρσαλός
Δήμαρχος Κοροβαλλού

Ανδρέας Π. Παχατουρίδης
Δήμαρχος Περιστερίου

Στέφανος Γαβριήλ Βλάχος
Δήμαρχος Πετρούπιας

Χρήστος Παππούς
Δήμαρχος Φυλής

Ευάγγελος Πηγιακός
Δήμαρχος Χαϊδαρίου

[1] EUROSTAT, Typology of metropolitan regions (NUTS 3 level)

[2] ESPON, EU Metropolitan Areas, 2018

[3] EU Spatial Dynamics and Strategic Planning in Metropolitan Areas (SPIMA)

Α. Πρόεδρος
Ανδρέας Π. Παχατουρίδης
Δήμαρχος Περιστερίου

Εσωτερική Διανομή:

::Πρόεδρος ΑΣΣΑ
κ. Ανδρέα Παχατουρίδη ::Α.Τ.Δ.Υ.Ο.Σ. ::Γενική Διεύθυνση (ΓΔ) ::Δ.Ε.Φ.Δ.

Συνημμένο Αρχείο

24499-

ΟΧΕ.20210606_ASDA_DIABOYLEYSH_EP_ATTIKH_21_27_BAA_OXE_DYT_ATHINAS.pdf

Επισκόπηση

DocID: 87646 - MasterDocID: 24499 - Διαβιβαστικό (Εκδ.: 01, Αναθ.: 01) - 87646





Αναπτυξιακός Σύνδεσμος Δυτικής Αθήνας



Ελληνική Δημοκρατία
Νομός Αττικής
Αναπτυξιακός Σύνδεσμος Δυτικής Αθήνας
Γενική Διεύθυνση
Αυτοτελές Τμήμα Προγραμματισμού και
Ανάπτυξης
Αρκαδίας 37, Περιστέρι
Τ.Κ: 12132
Πληροφορίες: Βασιλική Γκίκα
Τηλ. 2105745826, Fax: 2105759547
Email: dirap@asda.gr

ΟΡΓΑΝΩΣΗ ΤΗΣ ΟΧΕ/ΒΑΑ Δυτικής Αθήνας 2021-2027

Υπόμνημα Κατανόησης Βασικών Αρχών (Concept Paper)

**Του Χωρικού και αναπτυξιακού Σχεδιασμού της
«Λειτουργικής Αστικής Περιοχής» της Δυτικής Αθήνας**

Περιστέρι, Ιούνιος 2021



Περιεχόμενα

1. Στόχος και περιεχόμενο του Υπομνήματος	1
2. Η διευρυμένη «Λειτουργική Αστική Περιοχή» παρέμβασης της Δυτικής Αθήνας	1
3. Αναπτυξιακή στρατηγική Ανθεκτικής Δυτικής Αθήνας 2030.....	6
4. Χωρική αναπτυξιακή στρατηγική της Δυτικής Αθήνας 201-2030	7
4.1. Κύριες στρατηγικές επιλογές	7
4.2. Στρατηγικοί στόχοι και ειδικές στρατηγικές	9
5. Ενδεικτική αρχιτεκτονική της ΟΧΕ/ΒΑΑ Δυτικής Αθήνας 2021-2027 και κατανομή πόρων ανά στόχο πολιτικής.....	10

ΟΡΓΑΝΩΣΗ ΤΗΣ ΟΧΕ/ΒΑΑ Δυτικής Αθήνας 2021-2027

Υπόμνημα Κατανόησης Βασικών Αρχών (Concept Paper)

Του Χωρικού και αναπτυξιακού Σχεδιασμού της «Λειτουργικής Αστικής Περιοχής» της Δυτικής Αθήνας

1. Στόχος και περιεχόμενο του Υπομνήματος

Το παρόν Υπόμνημα Κατανόησης Βασικών Αρχών (Concept Paper), υποβάλλεται στο πλαίσιο της διαβούλευσης του ΕΠ Αττική 2021-2027 και του διαλόγου με τις ΟΧΕ/ΒΑΑ για το νέο χωρικό πρότυπο της Περιφέρειας Αττικής.

Ο ΑΣΔΑ, ως Αστική Αρχή της ΟΧΕ/ΒΑΑ της Δυτικής Αθήνας 2014-2020, έχει ήδη ξεκινήσει την αξιολόγηση της ΟΧΕ/ΒΑΑ Δυτικής Αθήνας 2014-2020, την εκπόνηση της μακροπρόθεσμης Αναπτυξιακής Στρατηγικής της Δυτικής Αθήνας με χρονικό ορόσημο το έτος 2030, καθώς και τον σχεδιασμό της στρατηγικής της νέας ΟΧΕ/ΒΑΑ Δυτικής Αθήνας 2021-2027.

Ταυτόχρονα και στο πλαίσιο της εκπόνησης της Στρατηγικής Ανθεκτικής Δυτικής Αθήνας με χρονικό ορόσημο το έτος 2030, ο ΑΣΔΑ προχωρά στην επικαιροποίηση του ΣΟΑΠ, με την προσθήκη του Δήμου Κορυδαλλού, στο οποίο θα συμπεριληφθούν χωρικού και πολεοδομικού χαρακτήρα προτάσεις και ρυθμίσεις, στον συνδυασμό των εκτιμώμενων ΣΒΑΚ των Δήμων της περιοχής παρέμβασης, στην αναδειξη, κωδικοποίηση, συγκεκριμενοποίηση και σχεδιασμό οριζόντιων εμβληματικών παρεμβάσεων, αλλά και δράσεων και πρωτοβουλιών που θα προωθήσουν την πράσινη μετάβαση (West Athens Green Deal) και την ανθεκτικότητα της Περιοχής Παρέμβασης, όπως οριοθετείται στην συνέχεια.

2. Η διευρυμένη «Λειτουργική Αστική Περιοχή» παρέμβασης της Δυτικής Αθήνας

Στο πλαίσιο της νέας ΟΧΕ/ΒΑΑ της Δυτικής Αθήνας της Π.Π. 2021-2027, καθορίζονται οι περιοχές που εμφανίζουν ομοειδείς «λειτουργικές σχέσεις», και οι οποίες προσδιορίζονται χωρικά από συνδυασμό αναγνωρίσιμων οδικών αξόνων, ομαδοποιούν και διασυνδέουν θύλακες και ενσωματώνουν το ευρύτερο οικονομικό και κοινωνικό περιβάλλον.

Ως «περιοχή παρέμβασης» της ΟΧΕ/ΒΑΑ 2021-2027 προσδιορίζεται η Δυτική Αθήνα (από το νότο προς το βορρά ως εξής: Κορυδαλλός, Αγία Βαρβάρα, Αιγάλεω, Χαϊδάρι, Περιστέρι, Πετρούπολη, Ίλιον, Άγιοι Ανάργυροι-Καματερό και Φυλή).

Στην παρέμβαση εμπεριέχονται «θύλακες» είτε με χαρακτηριστικά αναπτυξιακής δυναμικής, είτε με χαρακτηριστικά αστικής και κοινωνικής υποβάθμισης. Στους περισσότερους «θύλακες» πάντως αναδεικνύονται αυξημένες ανάγκες στήριξης της κοινωνικής συνοχής, σε συνδυασμό με αξιοποίηση των δυνατοτήτων αστικής αναζωογόνησης και ανάπτυξης επιχειρηματικών, πολιτιστικών κ.λπ. δραστηριοτήτων..

Η παραπάνω «Περιοχή Παρέμβασης» της ΟΧΕ/ΒΑΑ Δυτικής Αθήνας, με την ένταξη του Δήμου Κορυδαλλού ήδη από την Π.Π. 2014-2020 και του Δήμου Φυλής (στο πλαίσιο της Π.Π. 2021-2027), οριοθετείται από χωρική άποψη σε τρία επίπεδα:

- ⇒ στις περιοχές που ενισχύουν την «μητροπολιτικότητα» της Περιοχής Παρέμβασης, άρα συμβάλλουν αφενός στην ενίσχυση της Μητροπολιτικότητας της Περιφέρειας Αττικής και, οι οποίες αφετέρου, στηρίζουν την στρατηγική της «πολυκεντρικής» Περιφέρειας,
- ⇒ στους «Θύλακες» είτε συνδυασμού αρνητικών κοινωνικών φαινομένων και αστικής υποβάθμισης, είτε ανάδειξης ευκαιριών αστικής αναζωογόνησης και ανάπτυξης.
- ⇒ στις περιοχές που εμφανίζουν ομοειδείς «λειτουργικές σχέσεις», οι οποίες προσδιορίζονται χωρικά από συνδυασμό αναγνωρίσιμων οδικών αξόνων με χαρακτηριστικά υπερτοπικής προσπελασιμότητας, και οι οποίες ταυτόχρονα ομαδοποιούν και διασυνδέουν θύλακες και ενσωματώνουν το ευρύτερο οικονομικό και κοινωνικό περιβάλλον.

Η αντιμετώπιση του συνδυασμού «αναγκών και «προκλήσεων» καθορίζει τις παραμέτρους της **Στρατηγικής Βιώσιμης Αστικής Ανάπτυξης** της Δυτικής Αθήνας 2021-2027, ενώ η χωρική αποτύπωση αυτού του συνδυασμού «αναγκών / προκλήσεων» διαμορφώνει ένα **διαδημοτικό «Αναπτυξιακό Τόξο»** και **εγκάρσιους διαδημοτικούς «Αστικούς Άξονες»** («αναπτυξιακά βέλη»), οι οποίοι διαμορφώνουν αντίστοιχες **χωρικές ζώνες διαρθρωτικών και κοινωνικών παρεμβάσεων** (βλ. Εικόνα 2).

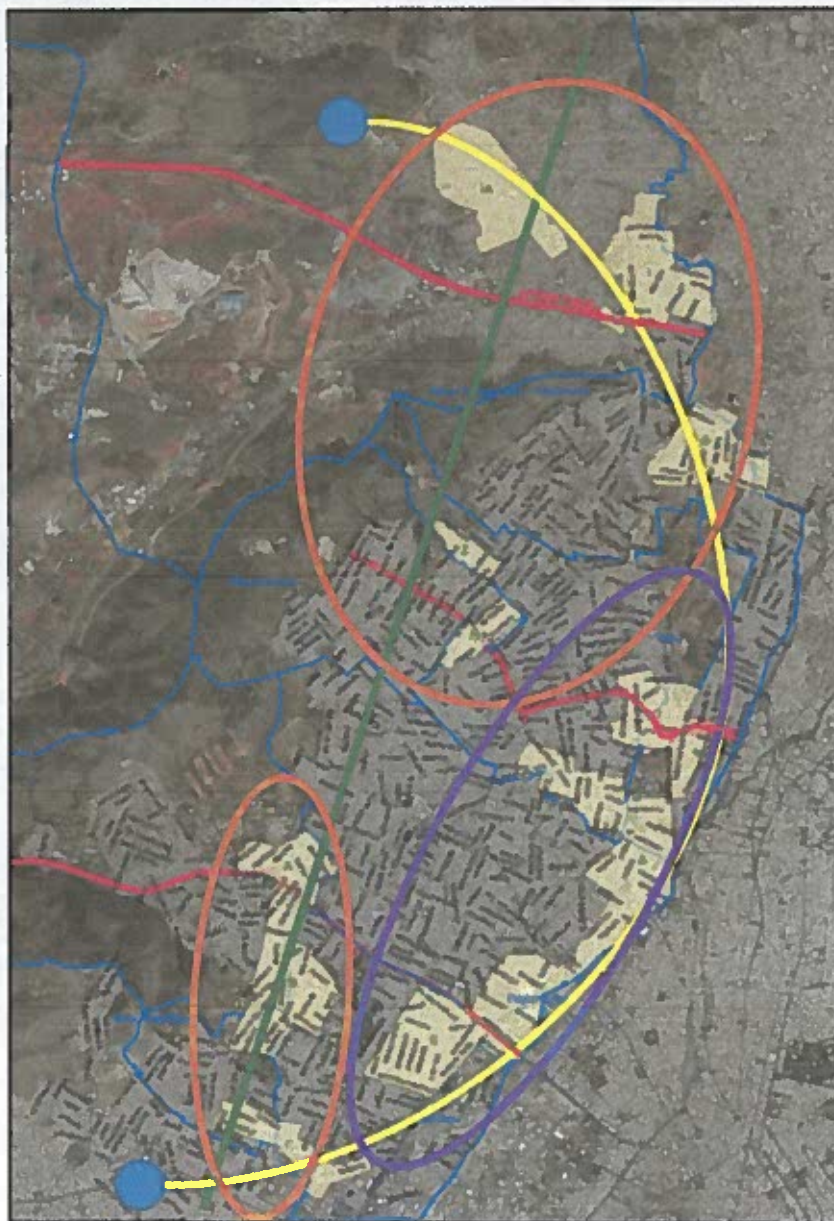
Από το συνδυασμό των παραπάνω χωρικών επιπέδων αναφοράς, των «αναγκών και «προκλήσεων», οριοθετούνται το «**Διαδημοτικό Λειτουργικό Τόξο**» και οι «**Διαδημοτικοί Γραμμικοί Αστικοί Άξονες**» ή «**Διαδημοτικά βέλη**»)

Στα Διαδημοτικά βέλη περιέχονται οι «Θύλακες», τα κέντρα των δήμων και οι βασικοί άξονες (εμπορικοί, διοικητικοί, πολιτιστικοί, ιστορικοί) της περιοχής, οι οποίοι διαμορφώνουν αντίστοιχες χωρικές ζώνες διαρθρωτικών και κοινωνικών παρεμβάσεων της ΟΧΕ/ΒΑΑ Δυτικής Αθήνας.

Στις περιοχές αυτές εφαρμόζεται «μίγμα» παρεμβάσεων, ικανό να κινητοποιήσει το τοπικό κοινωνικό κεφάλαιο και να προσελκύσει νέες επιχειρηματικές δραστηριότητες.

**Εικόνα 1: Η «μετάβαση» της οριοθέτησης της Περιοχής Παρέμβασης της ΒΑΑ/ΟΧΕ
Δυτικής Αθήνα από την Π.Π. 2014-2020 στην Π.Π. 2021-2027**

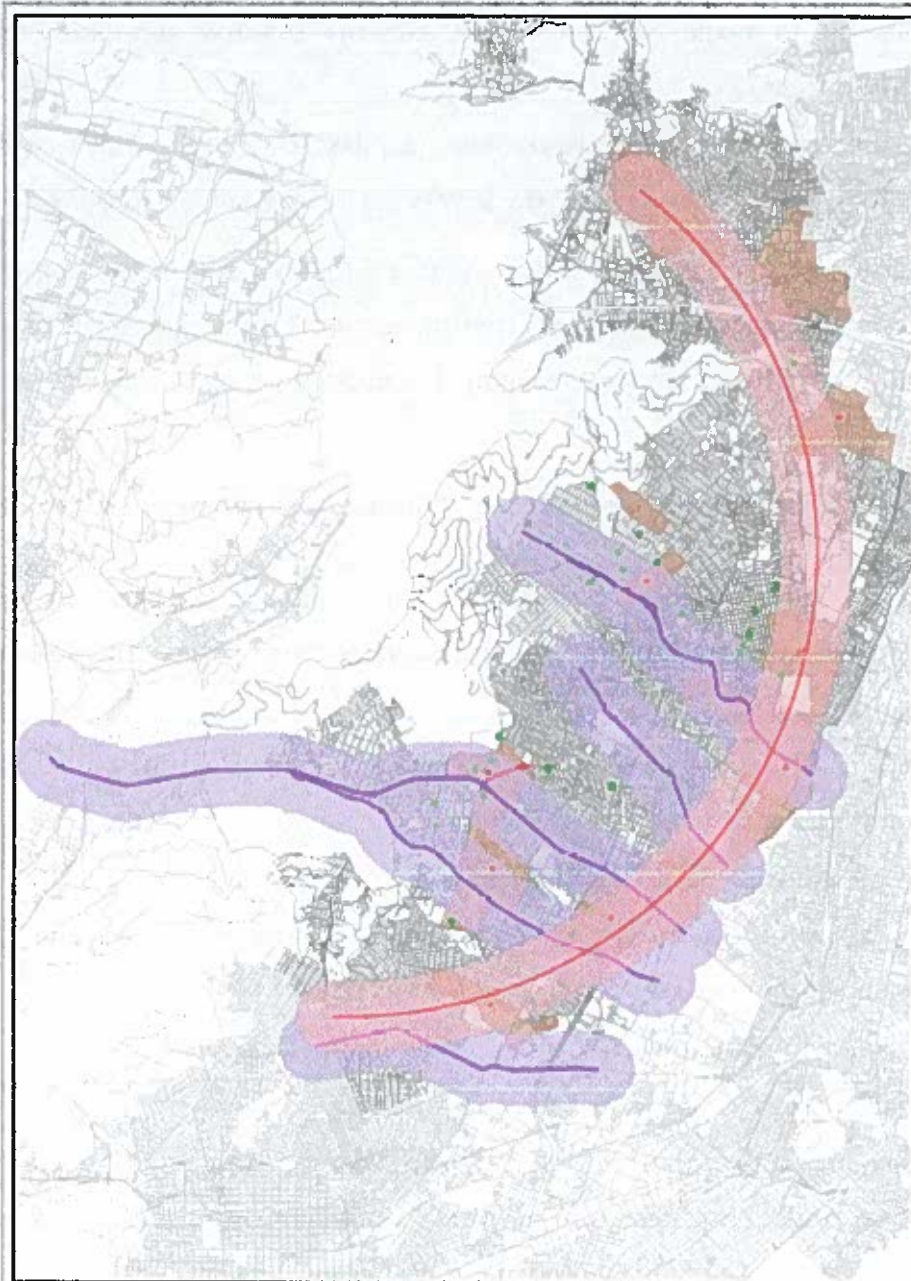
(Προσχέδιο)



Εικόνα 2: Η Περιοχή Παρέμβασης της ΒΑΑ/ΟΧΕ Δυτικής Αθήνας 2021-2027

(«διευρυμένη» Αστική Λειτουργική Περιοχή)

(Προσχέδιο)



3. Αναπτυξιακή στρατηγική Ανθεκτικής Δυτικής Αθήνας 2030

Η Στρατηγική της Δυτικής Αθήνας, καθώς και των όμορων Δήμων με κοινά προβλήματα και προοπτικές, για μια ανθεκτική τοπική οικονομία και κοινωνία με προοπτική το έτος 2030+:

- ⇒ εστιάζει στην πράσινη μετάβαση, εξασφαλίζοντας οικονομική ανάπτυξη συμβατή με την αειφορία για το κλίμα, το περιβάλλον, και την ψηφιακή μετάβαση (συνδυασμός «ανθεκτικότητας») και,
- ⇒ διασφαλίζει ένα σύγχρονο αναπτυξιακό περιβάλλον, που καθοδηγείται από την παραγωγικότητα, την καινοτομία, την κοινωνική συνοχή και την ασφάλεια.

Οι παραπάνω Στρατηγικοί Στόχοι εφαρμόζονται στη Δυτική Αθήνα, με όρους ισόρροπης συμβολής στην ανάδειξη της μητροπολιτικότητας της Αττικής και σύγκλισης σε όρους υποδομών, επιχειρηματικότητας, απασχόλησης και πρόσβασης σε κοινωνικές υπηρεσίες και αγαθά.

Οι στρατηγικές προτεραιότητες της Δυτικής Αθήνας 2030 εντοπίζονται κατ'αρχήν στους ακόλουθους:

- ⇒ Ενίσχυση Διαδημοτικών Υποδομών και Δράσεων ΒΑΚ, προώθηση της διασυνδεσιμότητας της Δυτικής Αθήνας με έμφαση στη Βιώσιμη ανάπτυξη και την τοπική οικονομία
- ⇒ Δημιουργία «Πολιτιστικού Θεσμού» και επένδυση στην Πολιτιστική και Δημιουργική Οικονομία, Βιομηχανία και Οικονομία
- ⇒ Δυτική Αθήνα: Πολυθεματικός Προορισμός
- ⇒ Βελτιστοποίηση της ποιότητας και αποτελεσματικότητας της Κοινωνικής Ένταξης και προώθηση της απασχολησιμότητας
- ⇒ Νέα & Νεοφυής Επιχειρηματικότητα – Αξιοποίηση «Βιομηχανίας 4-0»
- ⇒ Στρατηγικές Αναπλάσεις & Ομογενοποίηση ΣΒΑΚ
- ⇒ Ενίσχυση της Μητροπολιτικότητας με δραστηριότητες επιχειρηματικότητας, προώθηση της «Οικονομίας της Επισκεψιμότητας», επένδυση στις Βιοματικές Εμπειρίες, προστασία, ανάδειξη και αξιοποίηση ορεινών όγκων
- ⇒ Επένδυση στην Ψηφιακή & Πράσινη Μετάβαση, στην Έξυπνη Οικονομία, στην Έξυπνη Διαβίωση και στην Κοινωνική Καινοτομία
- ⇒ Πολιτική Προστασία, Πρόληψη και αντιμετώπιση επιπτώσεων κλιματικής αλλαγής

- ⇒ Εμβάθυνση και Διεύρυνση των "Εταιρικών Σχέσεων"
- ⇒ Επιχειρηματική Ανάταξη & Ανάπτυξη της Δυτικής Αθήνας
- ⇒ Ενοποίηση «νησίδων» ηλεκτρονικών υπηρεσιών σε μια ενιαία Ψηφιακή Πλατφόρμα Νοήμονος Οικονομίας και Επιχειρηματικότητας και Εξυπνης Διαβίωσης και Κοινωνικής Καινοτομίας (Intelligent & Smart Sharing Platform Economy Perspective / ISSPEP)

4. Χωρική αναπτυξιακή στρατηγική της Δυτικής Αθήνας 201-2030

4.1. Κύριες στρατηγικές επιλογές

Από τα ευρήματα της αξιολόγησης της ΟΧΕ/ΒΑΑ Δυτικής Αθήνας 2014-2020 που βρίσκεται σε εξέλιξη, η τεθείσα χωρική Στρατηγική της Π.Π. 2014-2020 υλοποιείται σύμφωνα με τον αρχικό σχεδιασμό, παραμένει δε επίκαιρη, τόσο ως προς τα διαρθρωτικά προβλήματα της περιοχής παρέμβασης, η οποία σημειωτέον έχει διευρυνθεί με την προσθήκη του Δήμου Κορυδαλλού, όσο και ως προς τις αναπτυξιακές ευκαιρίες και προοπτικές.

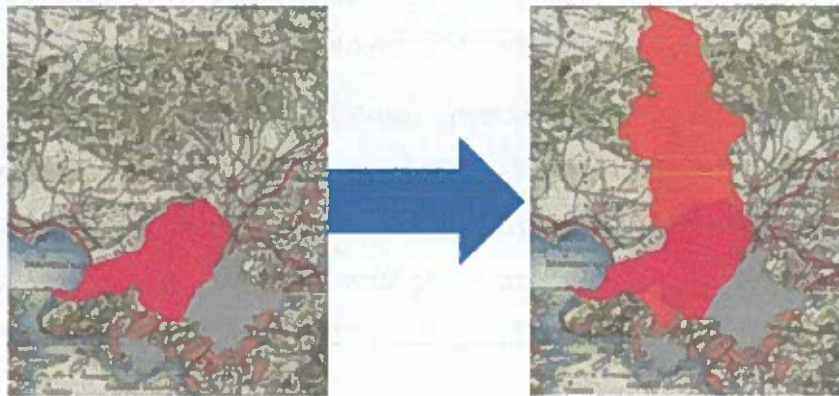
Πράγματι, στην νότια ζώνη της «περιοχής παρέμβασης» της ΟΧΕ/ΒΑΑ, εντοπίζονται σημαντικές κοινωνικές και οικονομικές σχέσεις και αλληλεξαρτήσεις με το Δήμο Κορυδαλλού. Η συνέχεια του όρους Αιγάλεω με το Ποικίλο και ο παραδοσιακός διάυλος των διαχρονικών και πολυλειτουργικών σχέσεων της Δυτικής Αθήνας με τους Δήμους της Πειραιά, δημιουργούν κοινές αναπτυξιακές ευκαιρίες που εντάσσονται στην υφιστάμενη στρατηγική της ΟΧΕ/ΒΑΑ της Δυτικής Αθήνας.

Η περιοχή παρέμβασης της ΟΧΕ/ΒΑΑ Δυτικής Αθήνας διευρύνεται προς βορρά με την συμμετοχή του Δήμου Φυλής, διαμορφώνοντας μία χωρική συνέχεια, με την αξιοποίηση του συνόλου του όρους Αιγάλεω προς την Αττική οδό.

Με τη συνολική διεύρυνση της «περιοχής παρέμβασης» της ΟΧΕ/ΒΑΑ το διαδημοτικό «Αναπτυξιακό Τόξο» διευρύνεται τόσο προς νότο, όσο και προς το βορρά, ενώ στους τέσσερις υφιστάμενους εγκάρσιους διαδημοτικούς «Αστικούς Άξονες» («αναπτυξιακά βέλη»), προστίθενται ο διαδημοτικός «Αστικός Άξονας» Γρηγορίου Λαμπράκη - Πέτρου Ράλλη (5^ο «αναπτυξιακό βέλος»), η Αττική Οδός (6^ο «αναπτυξιακό βέλος»), ενώ ο ολοκληρώνεται ο κάθετος άξονας Θηβών-Φυλής-Χασιάς (7^ο «αναπτυξιακό βέλος»). Η ανωτέρω διαμορφώνει το Βασικό Χωρικό Σενάριο της ΒΑΑ/ΟΧΕ Δυτικής Αθήνας για την Π.Π. 2021-2027.

Η συγκεκριμένη χωρική ανάπτυξη αναδεικνύει ευκαιρίες και δυναμικές που επεκτείνονται προς το παραλιακό μέτωπο Περάματος-Σαλαμίνας και θα μπορούσαν να ολοκληρωθούν προς Ελευσίνα και Ασπρόπυργο, «αγκαλιαζοντας» τον ορεινό όγκο Ποικίλου-Αιγάλεω, προσθέτοντας στην επιδιωκόμενη κοινωνική αναδιάρθρωση της περιοχής παρέμβασης του βασικού σεναρίου, την εξυγίανση των παραγωγικών δραστηριοτήτων, σενάρια τα οποία θα μπορούσαν να συζητηθούν σε σχέση με τους διαθέσιμους πόρους. Σε κάθε περίπτωση, η ΟΧΕ/ΒΑΑ της Δυτικής Αθήνας του «βασικού σεναρίου» εμπλουτίζεται με συνοδευτικά εμβληματικά έργα που χρηματοδοτούνται μέσω ΣΔΙΤ και RRF.

Η διεύρυνση της Περιοχής Παρέμβασης της ΟΧΕ/ΒΑΑ Δυτικής Αθήνας 2021-2027 σε σχέση με την αντίστοιχη της ΟΧΕ/ΒΑΑ Δυτικής Αθήνας 2014-2020 αποτυπώνεται στο Σχήμα που ακολουθεί:



Το «μίγμα» των Κύριων Στρατηγικών Επιλογών της Στρατηγικής Βιώσιμης Αστικής Ανάπτυξης στη Δυτική Αθήνα διαμορφώνεται δυναμικά μέσω της αλληλεπίδρασης:

- ⇒ της αναπτυξιακής στρατηγικής προσέγγισης, με ενίσχυση της επιχειρηματικότητας, τη διαφοροποίηση του παραγωγικού δυναμικού, προσέλκυση επενδύσεων, την ενίσχυση της πράσινης μετάβασης, την αστική αναζωογόνηση και τη βιώσιμη αστική κινητικότητα, και, τους συνδυασμούς αυτών, με σκοπό την ενίσχυση της μητροπολιτικότητας, την προσέλκυση επιχειρηματικών δραστηριοτήτων, απασχόλησης και ροών επισκεψιμότητας, την ανάπτυξη νέων δραστηριοτήτων, μηχανισμών και μητροπολιτικού χαρακτήρα θεσμών με έμφαση στον πολιτισμό και, εντέλει, την προώθηση μιας νέας διακριτής (από άποψη αναγνωρισιμότητας και δυναμικής) ταυτότητας της Δυτικής Αθήνας

- ⇒ της **διαρθρωτικής στρατηγικής προσέγγισης**, με ενίσχυση της κοινωνικής συνοχής, τη βιώσιμη αντιμετώπιση των αρνητικών κοινωνικών φαινομένων, την στοχευμένη ενίσχυση, συμπλήρωση και αναβάθμιση των κοινωνικών υποδομών και προώθηση της κοινωνική ένταξης των ευπαθών και περιθωριοποιημένων ομάδων, με έμφαση στην διαμόρφωση και βελτίωση ικανοτήτων και την παροχή ευκαιριών ισότιμης πρόσβασης στην αγορά εργασίας και στην επιχειρηματικότητα, ιδίως των νέων.
- ⇒ της «**έξυπνης**» **προσέγγισης της ανάπτυξης**, μέσω της αξιοποίησης της σύγκλισης των τεχνολογιών σε όλα τα επίπεδα και την ενίσχυση του ψηφιακού μετασχηματισμού της τοπικής οικονομίας και κοινωνίας.
- ⇒ της «**έξυπνης**» **προσέγγισης της ανάπτυξης**, μέσω της αξιοποίησης της σύγκλισης των τεχνολογιών σε όλα τα επίπεδα και την ενίσχυση του ψηφιακού μετασχηματισμού της τοπικής οικονομίας και κοινωνίας.

4.2. Στρατηγικοί στόχοι και ειδικές στρατηγικές

Σε συνέχεια των παραπάνω «κύριων Στρατηγικών Επιλογών» της Δυτικής Αθήνας, η Στρατηγική της ΟΧΕ/ΒΑΑ της Δυτικής Αθήνας 2021-2027, διαρθρώνεται καταρχάς στις ακόλουθες κύριες Στρατηγικές Επιλογές (ΣΕ) και ενδεικτικές Πιλοτικές Πρωτοβουλίες:

- ⇒ **ΣΕ-1.0:** Ενίσχυση/Εδραίωση της Αναπτυξιακής Δυναμικής της Δυτικής Αθήνας - Εμβληματικές/Διαδημοτικές Παρεμβάσεις
- ⇒ **ΣΕ-2.0:** Αστική και Περιαστική Αναζωογόνηση και Ανθεκτικότητα, Βιώσιμη Αστική Κινητικότητα, και Ενεργειακή Αποδοτικότητα Δημοσίων Υποδομών σε Διαδημοτικό Επίπεδο
- ⇒ **ΣΕ-3.0:** Ενίσχυση της Μητροπολιτικότητας και συμβολή της Δυτικής Αθήνας στην (επανα)τοποθέτηση της Περιφέρειας Αττικής στο Ευρωπαϊκό Σύστημα Μητροπόλεων
- ⇒ **ΣΕ-4.0:** Ενίσχυση της Επιχειρηματικότητας, της Εξωστρέφειας και της Προσαρμοστικότητας – Έμφαση στη Βιομηχανική & Πράσινη Μετάβαση & Ανθεκτικότητα
 - **ΣΕ-4.1:** Πιλοτική Πράσινη Πρωτοβουλία και Συμφωνία (*West Athens Green Initiative*)
 - **ΣΕ-4.2:** Πιλοτική Πρωτοβουλία Τοπικού Οικοσυστήματος Ανάπτυξης της Κ.Α.Α.Ο. (*ΤΟΚΑΛΟ*)
- ⇒ **ΣΕ-5.0:** Ενίσχυση της Ψηφιακής Μετάβασης & της Έξυπνης Διαβίωσης

- *ΣΕ-5.1: Πιλοτική Ψηφιακή Πρωτοβουλία Προώθησης της Ψηφιακά Νοήμονος και Καινοτόμου Οικονομίας και Επιχειρηματικότητας και της Εξυπνης Διαβίωσης και Κοινωνικής Καινοτομίας στη Δυτική Αθήνα (Intelligent & Smart Sharing Platform Economy Perspective / ISSPEP)*
- ⇒ **ΣΕ-6.0:** Πρωτοβουλίες, Παρεμβάσεις & Μηχανισμοί για την Ανάδειξη της Δυτικής Αθήνας ως Τουριστικού, Πολιτιστικού & Επιχειρηματικού Προορισμού
- *ΣΕ-6.1: Πιλοτική Πρωτοβουλία Ανάδειξης της Πολιτιστικής Ταυτότητας της Δυτικής Αθήνας – Πολιτιστικός θεσμός και Εταιρικές Σχέσεις*
- ⇒ **ΣΕ-7.0:** Ανάπτυξης του Ανθρώπινου Δυναμικού, Εργαλεία, και Ολοκληρωμένες Παρεμβάσεις Προώθησης της Απασχόλησης και Ενίσχυσης της Μικροεπιχειρηματικότητας
- *ΣΕ-7.1: Πιλοτική Πρωτοβουλία Ολοκληρωμένης Προώθησης της Απασχόλησης των Νέων («Reinforced Youth Guarantee»)*
- *ΣΕ-7.2: : Πιλοτική Πρωτοβουλία Αναβάθμισης των Δεξιοτήτων και Ικανοτήτων του Ανθρώπινου Δυναμικού Αυξημένων Προσόντων για την στήριξη του Ψηφιακού και του Παραγωγικού Μετασχηματισμού της Δυτικής Αθήνας*
- ⇒ **ΣΕ-8.0:** Ενίσχυση της Κοινωνικής Συνοχής και διασφάλιση της Πρόσβασης των ευπαθών Ομάδων σε ανοιχτές, δια-δημοτικές, σύγχρονες και εξατομικευμένες Κοινωνικές υποδομές, υπηρεσίες και παροχές
- *ΣΕ-8.1: Πιλοτική Κοινωνική Πρωτοβουλία για την ανάπτυξη Δια-δημοτικών Κοινωνικών Δικτύων και την παροχή κοινωνικών υπηρεσιών βασισμένων στην πρόληψη, την καθολικότητα, τη δημόσια υγεία και την κοινωνική καινοτομία*
- *ΣΕ-8.2: Πιλοτική Κοινωνική Πρωτοβουλία Πρόληψης και Αντιμετώπισης της Παιδικής Φτώχειας («Child Guarantee»)*

5. Ενδεικτική αρχιτεκτονική της ΟΧΕ/ΒΑΑ Δυτικής Αθήνας 2021-2027 και κατανομή πόρων ανά στόχο πολιτικής

Οι Ολοκληρωμένες Χωρικές Επενδύσεις (ΟΧΕ) αλλά και τα υπόλοιπα χωρικά εργαλεία (ΟΧΕ/ΒΑΑ, ΟΧΕ λοιπών Στρατηγικών, ΤΑΠΤοΚ) αποτελούν εναλλακτικούς τρόπους πολυστοχικής στήριξης για την ολοκληρωμένη χωρική ανάπτυξη.

Με βάση το αρ. 24 του Γενικού Κανονισμού προκύπτει σαφώς ότι προϋπόθεση για τον προσδιορισμό μιας στρατηγικής ως ΟΧΕ είναι ακριβώς η πολυταμειακή και πολυθεματική προσέγγισή της. Αυτό σημαίνει όχι μόνο ότι μπορεί να λάβει πόρους από πολλούς στόχους πολιτικής και Ταμεία αλλά σχεδόν επιβάλλεται ώστε να θεωρείται ολοκληρωμένη. Και αυτό

αποτελεί και το μεγαλύτερο πλεονέκτημά τους ως προς την αποτελεσματική υλοποίηση της Χωρικής Στρατηγικής.

Περαιτέρω με βάση το προοίμιο, σημείο (21a), το ΕΚΤ+ προβλέπει σαφώς τη στήριξη των ΟΧΕ και των άλλων χωρικών εργαλείων για την εφαρμογή των χωρικών στρατηγικών για τα θέματα του Ευρωπαϊκού Ψυλώνα Κοινωνικών Δικαιωμάτων. Γεγονός που εντάσσεται και στο πλαίσιο της συμπληρωματικότητας και της συνέργειας των Ταμείων, σημείο που θα πρέπει να συμπεριληφθεί και στο αντίστοιχο κεφάλαιο του ΕΣΠΑ ή/και στις στρατηγικές επιλογές του ΕΠ Αττική 2021-2027.

Με βάση τα παραπάνω, το ΕΠ Αττική 2021-2027, οφείλει να συμπεριλάβει στον αναπτυξιακό σχεδιασμό και προγραμματισμό του, την στήριξη του ΣΠ-5 με αξιοποίηση πόρων και από τους λοιπούς ΣΠ (ΣΠ1 έως και ΣΠ-4) και Ταμείων (ΕΤΠΑ-ΕΚΤ+) για τους σκοπούς των χωρικών και τοπικών στρατηγικών, που θα συνδέονται με τα χωρικά εργαλεία του ΣΠ5, με βάση τις δυνατότητες που δίνονται από τον Γενικό Κανονισμό (άρ. 17) για την αρχιτεκτονική του Προγράμματος, π.χ. ένας διακριτός άξονας προτεραιότητας ΕΚΤ+ για δράσεις που συνδέονται με το ΣΠ5, ειδική πρόβλεψη μέσα σε κάθε άξονα προτεραιότητας (άρα και στόχο πολιτικής) για δράσεις που συνδέονται με το ΣΠ5 κλπ.

Σε συνέχεια της παραπάνω ανάλυσης, ακολουθεί μια πρώτη προσέγγιση της κατανομής των πόρων της ΟΧΕ/ΒΑΑ ς Δυτικής Αθήνας 2021-2027 με βάση τις Στρατηγικές Επιλογές (και τις Στρατηγικές Πρωτοβουλίες και, μάλιστα, με μια συγκριτική ανάλυση της κατανομής των πόρων σε σχέση με τις Επενδυτικές Προτεραιότητες της Π.Π. 2014-2020.

Η προτεινόμενη «Αρχιτεκτονική» της ΟΧΕ/ΒΑΑ της Δυτικής Αθήνας 2021-2027 έχει ενδεικτικά ως εξής

- ⇒ Α.Π.1: Ενίσχυση/Εδραίωση της Αναπτυξιακής Δυναμικής της Δυτικής Αθήνας.
- ⇒ Α.Π.2: Αστική Αναζωογόνηση & Βιώσιμη Αστική Κινητικότητα σε Διαδημοτικό Επίπεδο
- ⇒ Α.Π.3: Ενίσχυση της Μητροπολιτικότητας της Δυτικής Αθήνας και συμβολή στην επανατοποθέτηση της Αττικής στο Ευρωπαϊκό Σύστημα Μητροπόλεων
- ⇒ Α.Π.4: Ενίσχυση της Επιχειρηματικότητας, της Εξωστρέφειας και της Έξυπνης και Βιώσιμης Απασχόλησης – Έμφαση στη Βιομηχανική & Πράσινη Μετάβαση & Ανθεκτικότητα

- ⇒ Α.Π.5: Ενίσχυση της Ψηφιακής Μετάβασης & της Έξυπνης Διαβίωσης στο Αστικό Περιβάλλον.
- ⇒ Α.Π.6: Πρωτοβουλίες, Παρεμβάσεις & Μηχανισμοί για την Ανάδειξη της Δυτικής Αθήνας ως Τουριστικού, Πολιτιστικού & Επιχειρηματικού Προορισμού
- ⇒ ΑΠ-7: Ενίσχυση της Κοινωνικής Συνοχής και της Κοινωνικής . Αντιμετώπιση και επιτήρηση των επιπτώσεων της Πανδημίας του Covid-19, ιδίως στην κοινωνική συνοχή και τη δημόσια υγεία.

Στη ΟΧΕ/ΒΑΑ Δυτικής Αθήνας 2021-2027 γίνεται υιοθέτηση των επιτυχημένων «Διαδημοτικών Δικτύων» της Π.Π. 2014-2020, τόσο στο ΕΚΤ+, όσο και στο ΕΤΠΑ. Η ενδεικτική συγκεντρωτική κατανομή των πόρων έχει ως εξής:

ΒΑΑ/ΟΧΕ Δυτικής Αθήνας 2021 – 2027

ΣΠ	Ποσό Δ.Δ.	%
ΣΠ1	13.000.000	8,0%
ΣΠ2	13.000.000	8,0%
ΣΠ3	-	0,0%
ΣΠ4 ΕΤΠΑ	15.000.000	9,2%
ΣΠ4 ΕΚΤ+	57.800.000	35,3%
ΣΠ5	65.000.000	39,5%
ΣΥΝΟΛΑ	163.800.000	100,0%